

Claus Christensen, Havnedrift, Vordingborg Kommune
Jan Kanne, Vordingborg Udviklingselskab A/S

Notat om

Fremtidens havne og maritime miljøer i Vordingborg Kommune

- organisering, udvikling og markedsføring



Resumé:

Vordingborg Kommune har Danmarks længste kyststrækning med 27 små og store havne og spændende maritime miljøer. Farvandet, som omgiver Vordingborg Kommune, er et af de absolut smukkeste herhjemme med unikke seværdigheder og naturscenerier, og udgør dermed et af kommunens helt store rekreative og turistmæssige aktiver.

Hovedparten af disse havne er kommunalt ejede og drevne, men samtidig har det stor betydning for den daglige drift og stedernes unikke lokale atmosfære, at en stor gruppe af frivillige borgere vælger at investere en stor del af deres fritid og engagement i disse.

Dette notat beskriver derfor en skitse til en ny havnemodel for havnene i Vordingborg Kommune, der i hovedtræk spejler sig i lokalrådsmodellen, således at fremtidens drift og udvikling af havnene og de unikke maritime miljøer i kommunen sker med størst mulig lokal opbakning, ejerskab og medindflydelse.

I denne model spiller den kommunale Havnedrift en central rolle i koordineringen af den daglige drift mellem havnene og sikringen af dialogen og samspillet mellem de lokale havnebestyrelser og Tekniskudvalg.

Samtidig iværksættes også en strategisk markedsføringsindsats i samarbejde mellem Havnedrift og Vordingborg Udviklingselskab A/S, der skal være med til at tegne et billede af Vordingborg Kommune overfor borgere, potentielle tilflyttere og turister som en samlet maritim destination "Det Maritime Møn & Sydsjælland – Danmarks længste kyst" med et bredt udvalg af natur- og kulturtilbud.

Baggrund:

Vordingborg Kommune har Danmarks længste kyststrækning med 27 små og store havne og spændende maritime miljøer. Farvandet, som omgiver Vordingborg Kommune, er et af de absolut smukkeste herhjemme med unikke seværdigheder og naturscenerier, der er med til at gøre området til et attraktivt sejlerfarvand og kystområderne populære for både turister og fastboende.

Variationen, der findes med Smålandshavet, Storstrømmen, Bøgestrømmen, Grønsund og det åbne hav i Østersøen, skaber et maritimt miljø i særklasse med store kultur- og naturoplevelser fra vandsiden – solopgangen ved Møns Klint, gennemsejlingen af Dronning Alexandrines Bro og Farø-broerne, småøerne Nyord, Langø, Tærø og Livø i Bøgestrømmen, købstæderne Vordingborg, Præstø og Stege med deres særegne maritime kulturhistorie og strædet Grønsund, som åbner op til det store hav og samtidig kæder landsdelene sammen med den gamle træfærge Ida.

De 27 havnene i Vordingborg Kommune er lige så forskellige med hver deres unikke maritime miljøer og historie, som farvandet og kystmiljøet, der omgiver dem. Der findes de gamle købstæder med typiske industri- og handelshavne, der i mere eller mindre grad er udbygget med lystbådsmarinaer, færgehavnene, som i fordumstider har forbundet øerne og landsdelene, fiskeri- og udskibningshavnen Klintholm på den østligste kant af kommunen, der i dag både er en aktiv fiskerihavn og den tredje mest besøgte turistdestination i kommunen, og endelig alle de andre små charmerende fiskeri- og jollehavne, som hver i sær åbner en passage ud mod havet og dermed er med skabe en perlerække af maritime åndehuller og unikke miljøer rundt om i kommunen.

Fællesnævneren for alle disse havne og maritime miljøer er, at de har rod i maritim kulturhistorie, som strækker langt tilbage i tiden og samtidig kan være med til at kæde landsdelene og øerne sammen i et nutidsperspektiv. Møn og Sydsjælland har langt op i tiden haft en væsentlig rolle at spille indenfor søfart og handel; lokalsamfundene ud mod kysterne kan i dag formidle en spændende kulturhistorie præget af søfart, fiskeri, sildeeventyr, nutidens fiskekvoter, oversvømmelser, skibskatastrofer og et handelsliv, hvor det var havet og ikke landet, som forbandt mennesker og stæder.

Vordingborg Kommunes havne og maritime miljøer udgør et stort aktiv og turistmæssig potentiale, der i høj grad i dag er uudnyttet og som med fordel kan styrkes ved en koordineret og strategisk indsats fra kommunal side, hvor de lokale ressourcer – foreninger og frivillige – inddrages i arbejdet. En samlet indsats med strategier og visioner for fremtidens maritime Møn og Sydsjælland vil netop skabe et fokus på potentialer og lokale behov for nødvendige forbedringer.

Det er vigtigt at understrege, at en enstregt eller sammenhængende indsats og central styring for udviklingen af de lokale havne og maritime miljøer fra kommunal side ikke nødvendigvis vil betyde en ensretning eller uniformering af disse.

Dette notat om fremtidens havne og maritime miljøer i Vordingborg Kommune har netop til hensigt at beskrive en model og strategi for udviklingen af havnene, der i videst mulige

omfang vil understøtte en aktiv inddragelse af lokale interessenter, områdernes specifikke kulturhistorie og potentialer for fremtidige udviklingsmuligheder.

Fremtidens havne og maritime miljøer – en organiserings- og udviklingsmodel



En strategisk indsats for at udvikle og fastholde havnene og de maritime miljøer som et centralt aktiv i Vordingborg Kommune forudsætter, at der etableres en central organisering, der kan fremme koordinering og en helhedstanke mellem de forskellige enheder.

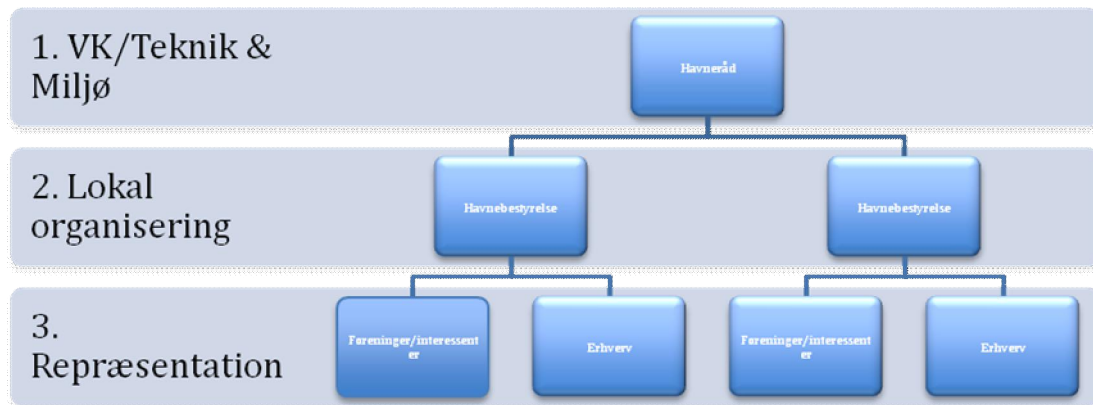
Samtidig er det vigtigt for at bevare havnenes og de maritime miljøers særegenheder og kvaliteter, at den lokale forankring, ejerskab og egne udviklingsinitiativer understøttes i videst mulige omfang, og at der lokalt vil være mulighed for størst mulig autonomi og selvstændighed med hensyn prioriteringer og forbedringsbehov.

Denne centrale styring og samtidige decentrale autonomi skal forenes i en model, hvor der centralt politisk sker en høring og koordinering af de decentrale enheder samtidig med, at der fra Havnedrifts side uddelegeres drifts- og udviklingsmandat til de decentrale selvstyrende enheder ud fra overordnede strategier og indsatsområder.

Der foreslås etableringen af en havnemodel, der er opdelt i tre niveauer, for den fremtidige drift og udvikling af havne og andre maritime miljøer i Vordingborg. Denne model kan omfatte kommunale havne, selvstyrende kommunale havne og private havne.

Den skitserede havnemodel bygger i hovedtræk på lokalrådsmodellen for nærdemokrati i Vordingborg Kommune og afspejler således politiske ønsker om lokal høring, nærhedsprincippet og medindflydelse på beslutninger, som har betydning i de pågældende områder.

Havnemodell for Vordingborg Kommune



På lokalt niveau udpeges interessenter fra foreninger, brugere, virksomheder og lignende (se separat tekstboks), som har en naturlig interesse i driften og udviklingen af havnen og det lokale maritime miljø.

Det er essentielt, at bredden af disse interessenter repræsenterer et større udsnit af lokalområdet end blot en ejerforening, bådpladsindehavere eller borgerforening, således at brugerne af havnen og det lokale miljø kan blive bedst muligt repræsenteret. Dette kan naturligvis være i modstrid med eksisterende havnebestyrelser, specielt i forhold til nuværende private, selvejende eller selvstyrede havne.

Lokale havnebestyrelser sammensættes af repræsentanter fra:

- Sejlklubber, havneforeninger, bådelag
- Fiskere, maritime erhverv og landbaseret erhverv
- Turismeaktører
- Naturbeskyttelses- og jagtforeninger, folkeoplysende foreninger, lokalråd, ejer- og beboerforeninger og lignende.
- Kommunal repræsentant, oftest i regi af havnefogeden, i tilfælde af kommunale havne.

Hver organisation udpeger én repræsentant til bestyrelsen, og den kommunale repræsentant varetager sekretærfunktionen i forhold til havnebestyrelsen. Til bestyrelsesarbejdet udarbejdes centralt vedtægter, kommissorium samt forretningsorden. Bestyrelsen udpeger desuden en formand og næstformand, der har mandat til at repræsentere den lokale havnebestyrelse i kommunens overordnede havneråd.

Den lokale havnebestyrelse vil til dagligt fungere som driftsansvarlig bestyrelse med kompetence og beføjelser i forhold til almindelig drift og udbygninger/forbedringer af havneforholdene. En evt. kommunalt ansat havnefoged vil i driftsmæssig henseende referere til havnebestyrelsen.

Samtidig vil den kommunale Havnedrift spille en central rolle i den daglige og overordnede koordinering af driften af og samspelet mellem de forskellige havne og havnebestyrelser, Havnedrift skal sikre at havnene drives som gode og driftige forretninger, hvor hensynet til havnens maritime liv og –brugere har 1. prioritet. Havnedrift vil således være bindeleddet mellem det decentrale niveau på havnene og den centrale politiske styring i Tekniskudvalg og dermed være nødvendig facilitator ved de årlige møder i Havnerådet. Havnedriften vil derudover få det overordnede personaleansvar for samtlige kommunalt ansatte og lønnede havnefogeder.

Havnebestyrelsen har følgende kompetence og ansvar

- Indstiller årligt regnskab/driftsbudget til godkendelse hos VK. For kommunalt ejede havne
- Indstiller udbygnings- og forbedringsplaner med anlægsbudgetter til godkendelse hos VK. For kommunalt ejede havne
- Ansvarlig for driftsbudgetter og tillægsbevillinger. For kommunalt ejede havne
- Ansvarlig for prioriteringer i forhold vedligeholdelse, eksempelvis bassiner, sejlrender, moler, og lignende.
- Ansvarlig i forhold pladsudlejning, erhvervs- og fritidsvirke på havnen. For kommunalt ejede havne
- Høringspart i forbindelse med erhvervs- og boligudlægning på havneområdet.

To gange årligt mødes formændene og næstformændene med Tekniskudvalg i et havneråd for at drøfte tværgående initiativer og overordnede strategier og indsatser på havneområdet og for de maritime miljøer i kommunen. De lokale havnebestyrelser vil i denne sammenhæng blive opfordret til at komme med forslag til diskussionspunkter på de to årlige møder.

På grund af det potentielt høje deltagerantal (potentielt 54 repræsentanter fra 27 havne) foreslås det, at der arrangeres to separate møder for henholdsvis de små, primært jollehavne og de større erhvervs- og lystbådehavne.

Derudover kunne der med fordel arrangeres et årligt inspirationsseminar ”havnens dag” for alle medlemmer i havnebestyrelserne i kommunen, hvor der på tværs af havnene kan arbejdes i workshops med forskellige problemstillinger og udviklingsprojekter, gerne krydret med spændende indlæg fra eksterne oplægsholdere.

Havnerådet i Vordingborg Kommune

- 2 årlige høringsmøder mellem formænd/næstformænd for havnebestyrelser og Tekniskudvalg.
- Møderne holdes separat for små, primært jollehavne og større erhvervs- og lystbådehavne.
- Arrangør af et årligt inspirationsseminar "havnens dag" for alle havnebestyrelsesmedlemmer i kommunen

Fremtidens havne og maritime miljøer - markedsføring af Det Maritime Møn og Sydsjælland



En strategisk indsats for havnene og de maritime miljøer i Vordingborg forudsætter også, at der bliver arbejdet intensivt med markedsføringen af en samlet maritim destination som Det Maritime Møn og Sydsjælland med klare budskaber som fx "Danmarks smukkeste farvand", "Danmarks længste kyst", "ferie fra kyst til kyst" og lignende.

Lige så vigtigt er det, at der blandt interessenterne på havnene og havnepersonalet bliver italesat et billede af Vordingborg Kommune som en samlet maritim destination med et bredt udvalg af natur- og kulturattraktioner, hvor der fx er oplevelser nok til, at en sejlerfamilie kan tilbringe en hel ferie indenfor kommunens grænser.

I samarbejde mellem Havnedrift i Vordingborg Kommune og Vordingborg Udviklingselskab A/S arbejdes der i øjeblikket med en række markedsføringsinitiativer, der vil fremme destinationen Det Maritime Møn & Sydsjælland – Danmarks længste kyst:

- **Sejlerkort** med oversigt over attraktioner og nyttige sejlertips samt informationspjecer for samtlige af kommunens havne (sælges på turistbureauer og hos havnefogeder).
- **Logo** for Det Maritime Møn & Sydsjælland med tilhørende flag, påklædning af havnepersonale og andet merchandise (genkendelighed og italesættelse af destinationen).
- **Skattejagt** for gæstesejlere i kommunens havne (tipskupon med klistermærker for havnene og en form for bonus ved besøg af x antal havne eller x antal overnatninger)

- **Særskilte maritime events** i købstæderne (Stege – sildemarked, Vordingborg – shanty-kor, Præstø – historiske skibe) og andre havne i kommunen (Klinthavn Havn – storbådsregatta, Hårbølle Havn – Kapsejlads Møn Rundt og lignende).
- **4-foldet opslag** om Det Maritime Møn & Sydsjælland i det nye destinationskatalog 2010.
- **Uddannelsesrække for havnepersonale** i samarbejde med Handelsskolen Sjælland Syd om markedsføring, kundeservice, formidling og kommunen som maritim destination.